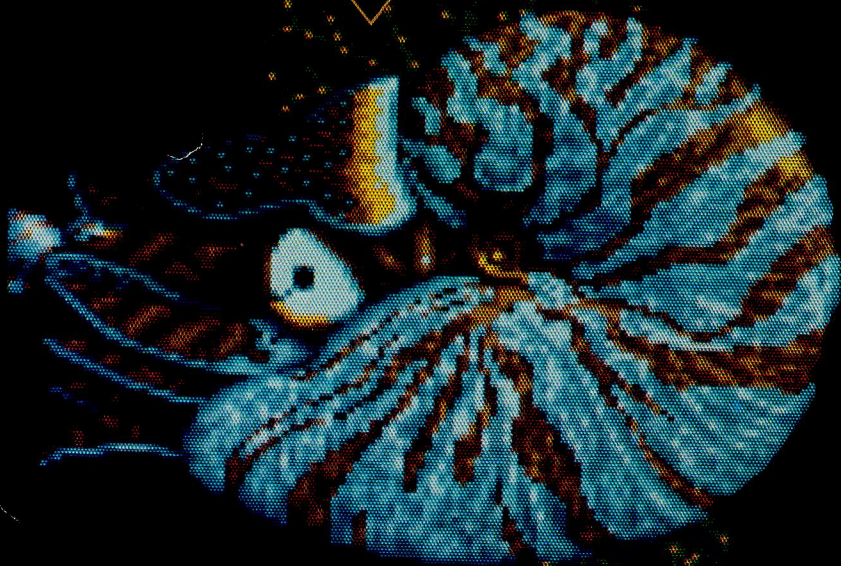
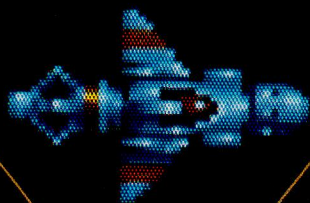


# XENON

## 2

### MEGABLAST



# **XENON2:MEGABLAST**

©Mirrorsoft Limited 1989

©The Bitmap Brothers 1989, 1990

Megablast appears courtesy of Rhythm King Records

©Rhythm King Records 1981

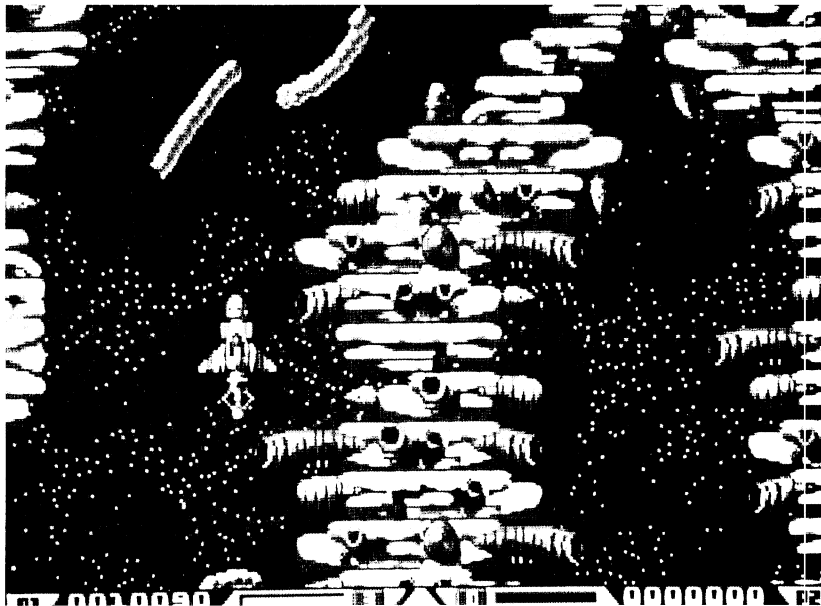
®Rhythm King Records

IMAGEWORKS and the IMAGEWORKS logo are Trade Marks of Mirrorsoft Limited .  
The BITMAP BROTHERS logo is a Trade Mark of The Bitmap Brothers .

## すべては作りモノの世界なのサ

誰だって最悪なのはまっぴらゴメンです。ゼニテス星人より悲惨な目には遭いたくありません。彼らは最後の銀河闘争に敗北し、屈辱を受けたことへの復讐を何千年もの間たくらんでいたのです。いま、まさに時間の構造が危険にさらされています…ゼニテス星人は過去のいろいろな時代に時限爆弾を仕掛けてしまいました。

あなたは、メガブラスターを操り全宇宙を危機から救うヒーローになるのです。



# ゲームをはじめる

## PC-9801 シリーズ

ディスク1をドライブ1に、ディスク2をドライブ2に入れて電源を入れてください。

起動するドライブがハードディスクになっている場合は、フロッピーディスクへ変更してください。変更の仕方は、お手持ちのハードウェアマニュアルをご覧ください。

なお、ジョイスティックについては、NEC純正のFM音源ボード（型番PC-9801-26K）に接続できない仕様のもので対応できませんのでご注意ください。

## X68000 シリーズ

ディスク1をドライブ0に、ディスク2をドライブ1に入れて電源を入れてください。

起動するドライブがハードディスクになっている場合は、OPT1キーを押しながら電源をいれてください。

## MIDI音源について

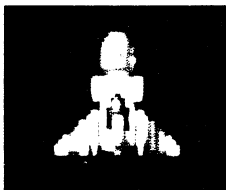
このゲームでは、X68000のみローランド社のMIDI音源MT-32/CM-32Lに対応しています。

MIDI音源を使用するときは、MIDIインターフェースを接続したX68000本体にMIDI音源をつないで、外部出力へ出力させてください。

MIDI音源は、登録キーを押しながら電源をいれれば選択されます。

起動ドライブがハードディスクになっている場合も、OPT1キーと登録キーを同時に押して起動させれば、同様にMIDI音源が選択されます。

# HOW TO PLAY!!



## THE SHIP

メガブラスター

メガブラスターは、小型ですが完璧な戦闘機です。基本モデルには、動きを制御するスラスター(姿勢制御ロケット)、動くものなら何でも破壊するブラスター、衝突のショックを吸収するシールドが装備されています。自機は3機あって、プレイヤーの思い通りに動かすことができます。

# CONTROL

操作しかた

## PC-9801シリーズ

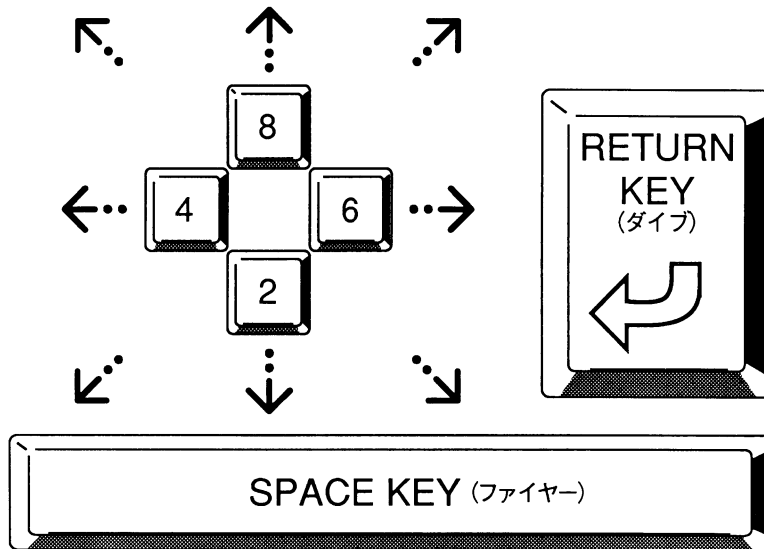
最初にコンフィギュレーションメニューが表示されます。

カーソルキーの↑↓で以下の項目を選んでリターンキーを押してください。

Keyboard Start	キーボードで自機をコントロールする
Joystick Start	ジョイスティックで自機をコントロールする
Customise keys	キーボードコントロール時のキーのカスタマイズ

キーボードで操作する

Keyboard Startを選択すると、下記の図のようにキーボード操作ができるようになります。



- 8 自機を上に移動させる
- 2 自機を下に移動させる
- 4 自機を左に移動させる
- 6 自機を右に移動させる

スペースキー      ファイヤー  
リターンキー      ダイブボタン (ダイブアイテムの無いときは無効です)

f6      ポーズ

## 操作するキーを自由に選びたいとき

Customise keysを選択すると、自機をあなたの好きなキーでコントロールできるようになります。以下のようにキーを選んでください。選ばれたキーはそれぞれの項目で反転表示されます。

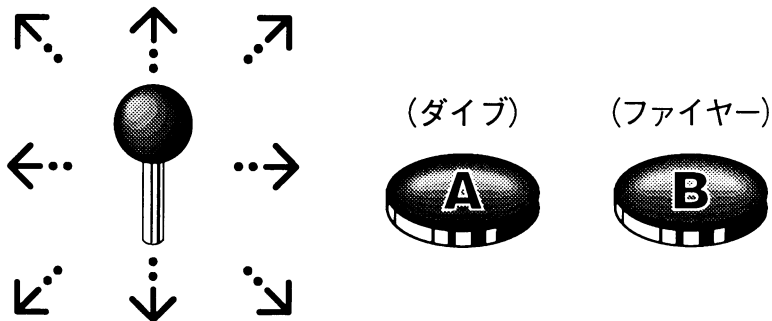
Up: 自機を上移動させるキー  
Down: 自機を下移動させるキー  
Left: 自機を左に移動させるキー  
Right: 自機を右に移動させるキー

つぎに、ボタンの割当てを決めます。

Fire: ファイヤー  
Dive: ダイブボタン (ダイブアイテムが無いときは無効です)

項目を選んだあと、何かキーを押すとコンフィギュレーションメニューに戻ります。これらの設定をまちがえた場合は、コンフィギュレーションメニューのKeyboard Startからやり直してください。

## ジョイスティックで操作する

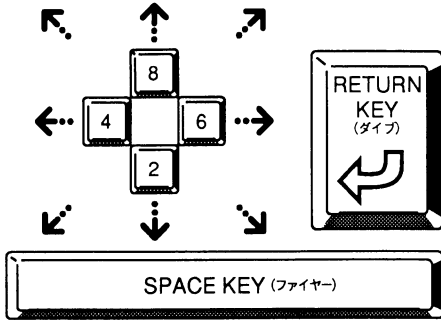


※ジョイスティックやジョイパッドによっては、ファイヤーボタンとダイブボタンが逆になることがあります。

## X68000シリーズ

ジョイスティックとキーボードは併用することができます。

キーボードで操作する

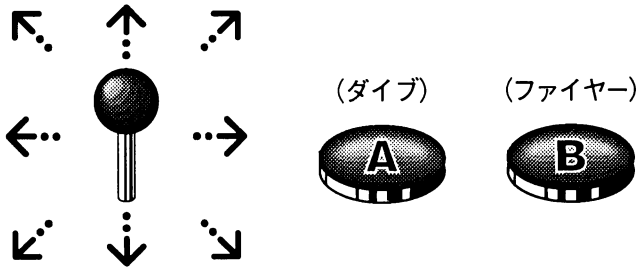


- |   |            |
|---|------------|
| 8 | 自機を上へ移動させる |
| 2 | 自機を下へ移動させる |
| 4 | 自機を左へ移動させる |
| 6 | 自機を右へ移動させる |

スペースキー	ファイヤー
リターンキー	ダイブボタン (ダイブアイテムの無いときは無効です)

ESC	ポーズ
BREAK	ゲームの中断 (強制的にタイトル表示にもどります)
HELP	画面モード (垂直同期周波数) の切り替え
SHIFT+HELP	HELPキーで画面切り替えがうまくいかなかったとき

ジョイスティックで操作する



※ジョイスティックやジョイパッドによっては、ファイヤーボタンとダイブボタンが逆になることがあります。

## プレイヤー人数とモードの選択

タイトル画面が表示されたあと、プレイヤーの人数とモードの選択画面になります。  
好きなモードを選んで、ファイヤーに対応するキーかボタンを押してください。

プレイヤーの人数は2人まで設定できます。2人に設定した場合には、プレイヤー1が終わるとプレイヤー2にゲーム画面が切りかわり、相互に得点を競うことができます。一度、人数を決定してしまうと、ゲームオーバーになるまで、人数の変更はできませんので注意してください。

PLAYER 1	1人でプレイする場合
PLAYER 2	2人でプレイする場合

モードは、オリジナルとスペシャルの2つがあります。

オリジナルモードは、海外版とゲーム進行ならびに音楽が同様となります。

スペシャルモードは、ゲームの進行は海外版と同様ですが、音楽が新しくなっていて、エンディングも追加されています。

オリジナルとスペシャルモードの切り替え方法は、以下の通りモード表示のところへ矢印をもっていき、ファイヤーに対応するボタンかキーを押すたびにふたつのモードが交互に切り替わるようになっています。そして、現在表示されているモードが、ゲーム開始時に有効になります。一度ゲームが始まってしまうと、途中でモードの変更はできませんので、注意してください。

ORIGINAL MODE	オリジナルモードを選ぶ
SPECIAL MODE	スペシャルモードを選ぶ

## ミュージックのオン・オフ(X68000版)

X68000版のみBGMを鳴らさないようにすることができます。効果音だけによるXENON2の世界をお楽しみください。選択方法は、他のモードと同様に行ないます。

MUSIC ON	音楽をならす
MUSIC OFF	音楽をならさない



## THE SCREEN プレイ画面

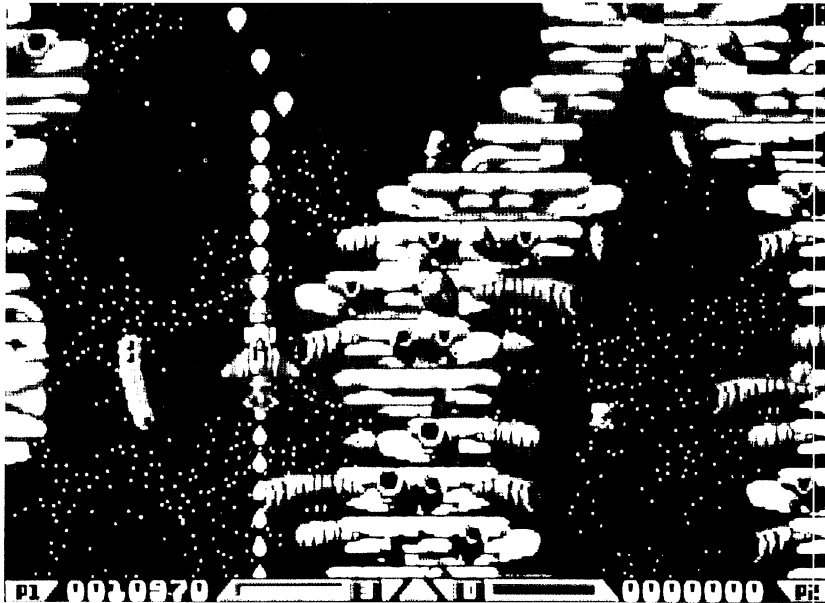
あなたは時空の流れの中を旅することになります。時空面は垂直にスクロールし、レベルは5段階に分かれていてだんだんにむずかしくなってきます。レベルごとに独特の光景と生き物が出てきます。有史以前の下等生命体から、未来世紀の宇宙に存在する金属“メイヘム”までです。これらの生き物は私達のいうことなど素直に聞いてくれるはずもなく勝手に動き回ったり、メガブラスターを襲ってきたりします。敵キャラクターの詳細は14ページを参照してください。

## SCENERY 背景

背景の物体にぶつかって宇宙船がダメージを受けることはありません。

行き止りなどの罠にはまったりしたときは、ジョイスティックを手前に引いてメガブラスターのスラスターを逆噴射し、画面の最下部へ行けばスクロールの方向を逆にすることができます。このとき、横方向に撃てるオプションを持っていると、より多くの敵をやっつけることができますが、死角になった後ろから敵が攻撃を仕掛けてくることがあります。

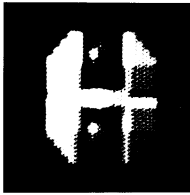
しかし、このような危険な目には遭わないに越したことはないので、あなたの経験で避けるようにしてください。



## BIG BOYS ボスキャラ

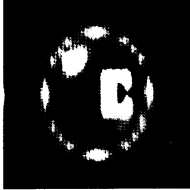
巨大なボスキャラが各レベルの最後に現われます。そして、どれもあなたが発見する特殊な方法で破壊することができます。後の4レベルでは、巨大な生命体が最後までなく途中にも現われます。そして、この場合も始末する方法を見つけるのはあなただけです。





## CAPSULES カプセル

ときおり画面を横切る特種カプセルを集めて宇宙船を強化します。カプセルなどの詳細については12ページを参照してください。



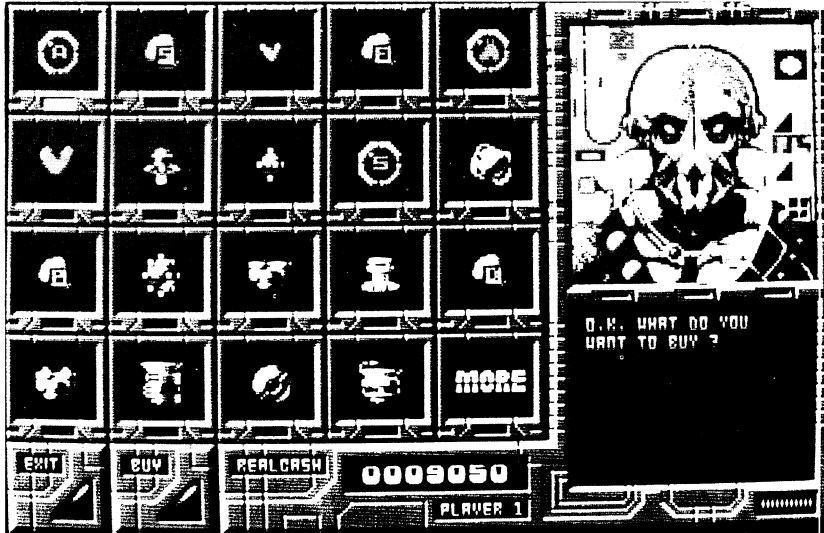
## IT'S THE REAL THING キャッシュを集めよう!

敵はやっつけられるとキャッシュを残していきます。その数量や価値は破壊したものの大きさによります。キャッシュを集めればあなたはショップで装置を買うことができます。



## SWOP SHOP ショップ

あなたには各レベルごとに装置を売買できる機会が2回あります(途中と最後)。いわゆるショップキーパー(小売店主)に会えるわけです。彼は宇宙人なので、地球の言葉がよく話せません。それで、自動翻訳機を通じて彼のことが翻訳されて、ウインドウに表示されます。しかし、自動翻訳機も残念ながら、まだ日本語には対応していません。

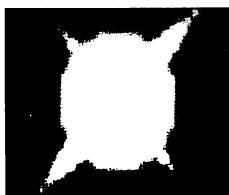


## SELL! 物を売る

ショップに入ったとき、最初は装備を売るように求められます（装備は左側の小さいビデオディスプレイのなかに表示されます）。ジョイスティックでハイライトを目的の位置に移動します。あなたの売りたいハイライトのついたアイテムが、ショップキーパーの提示した金額では気に入らない場合は、そのままファイヤーボタンを押して、値段（通常は買値の半分以下）が提示されても売りません。ショップキーパーの申し出が妥当であれば、ハイライトを画面下の「SELL」に移動し、ファイヤーボタンを押して交換します。あなたの銀行残高は自動的に記入されます。

## BUY! 物を買う

売却が終わったら、ハイライトを「EXIT」に移動してファイヤーボタンを押し、競売に出されている装置を見ます。2ダース以上の品物がストックされていますが、プレイヤーが買う余裕のある品物だけしか左側のビデオ画面に表示されません。装備を買う方法は売る場合とほぼ同じです。プレイヤーの銀行残高は適宜に借方に記入されます。ショップのカatalogの抜粋は12ページを参照してください。



## DEATH 死

宇宙船を失っても、すべてが無くなるわけではありません。各レベルにリスタート・ポジションが6つあります。それは、プレイヤーがしかたなく宇宙船を失うことになったとき、レベルの最初に戻るのではなく最後に通過したリスタート・ポジションのところまで戻るといふものです。

## HIGH SCORES ハイスコアをとる

メガブラスター・トップテンの一覧表がタイトル表示中に出てきます。光り輝くプレイヤーのイニシャルを見たいなら一覧表に載るようなビッグ・スコアをとることで。

名前の乗せ方は、ジョイスティックの左右で、アルファベットを選択して、ファイヤーボタンを押すだけです。

# EQUIPMENT イクイップメント

これらのトークンは武器の役割をします。



## ADVICE アドバイス

次のステージでのプレイのしかたに関するアドバイスです。ただ、これに頼り切らずに自分で効果的な方法を編み出してください。



## SIDE SHOT サイドショット

ファイヤーボタンを押すとプレイヤーの宇宙船の両サイドから発する弾丸になります。



## ZAPPER ザッパー

フラッシュ・ライトの中で画面上の敵を全滅させます。



## SUPER NASHWAN POWER スーパー ナッシュワン パワー

悪魔のような非道のデバイスで、最大の破壊力が10秒間持続します。



## HEART(SMALL) 小ハート

宇宙船のシールドを最大レベルの半分まで修復する。



## HEART(LARGE) 大ハート

宇宙船のシールドを最大まで修復する。



## SPEED-UP スピード・アップ

これをとれば、とっても動きが速くなる。



## POWER-UP パワー・アップ

弾丸の強さを3倍にします。



## ELECTROBALL エレクトロボール

ファイヤーボタンを押すまで恋人同志のようにズーっとくっついていきます。プレイヤーは、この扱いにくいボールを動かして、悪者を打ち碎きます。



## AUTOFIRE オートファイヤー

右手の指をすり減らす必要はもうありません。ただ、ファイヤーボタンを押していればいいのです。



## DIVE ダイブ

ダイブアイテムをショップで買っていると、ダイブボタンを押したとき、自機の装備は宇宙のかなたへ四散して自機はミクロ化し、無敵になります。そして、背景の中に突進することができるようになります。

エキサイティングなアタッチメントで女の子を感動させよう！

**MEGABLASTER** メガブラスター

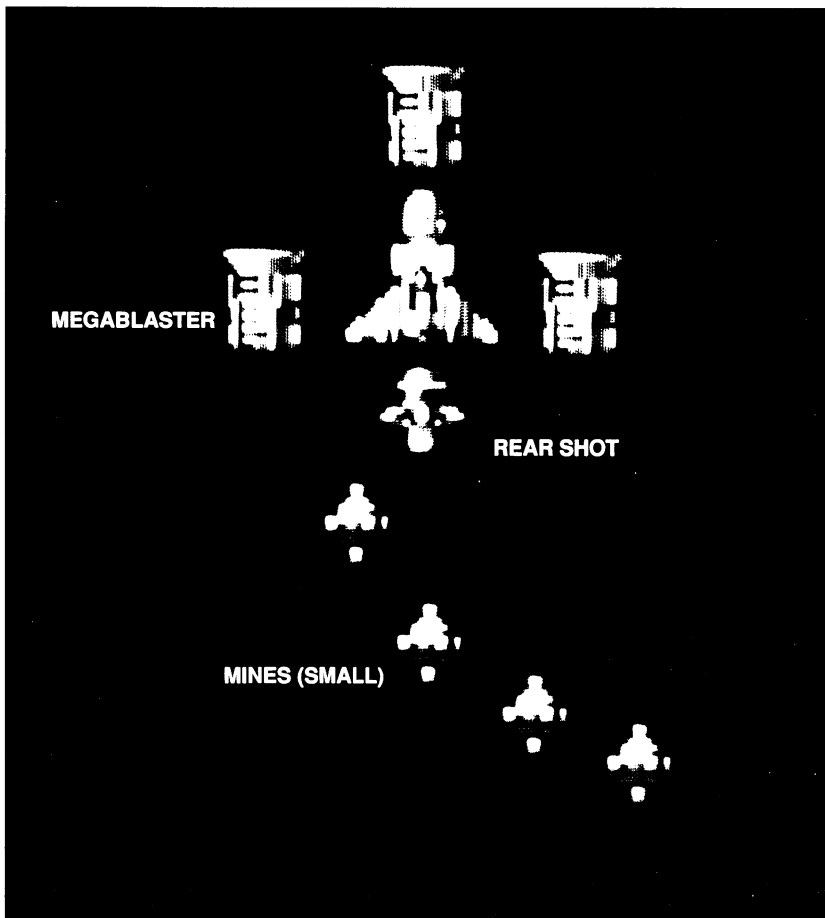
男の子に人気のある強烈なレーザーを発射する。宇宙船の前面に最大3機まで固定することができます。

**REAR SHOT** リアショット

後ろ側にとめて、背後からの危険を守る。

**MINES (SMALL)** マインズ(小)

ファイヤーボタンを押して、浮遊している分身を切り離す。そして、それは1、2秒後に爆発します。



# KNOW YOUR ENEMY なんじの敵を知れ

各レベルに現われる生き物は形もサイズもすべて違い、さまざまな個性を持っています。



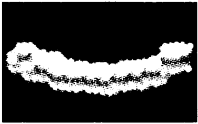
## BRACHIOPOD ブラキオポッド

これら甲殻類の生き物は、画面下へとくねくねと動く。



## FLATWORM フラットワーム

キャンディーストライプの生き物は、ねじれながら飛んでくる。



## SEAWORM シーワーム

岩の中に生息しているこの、のたくる生き物は、最初のレベルのまん中に出てくる。岩についてくるチューブから現われたり、威嚇的なパターンの中なかでずるずる滑るように動く。撃たれると飛び散るボディーに注目。



## TRILOBYTE トリロバイト

外皮が堅くきれいなもので、プレイヤーの面前では用心深い。なぜなら発射する前、距離を保つからだ。

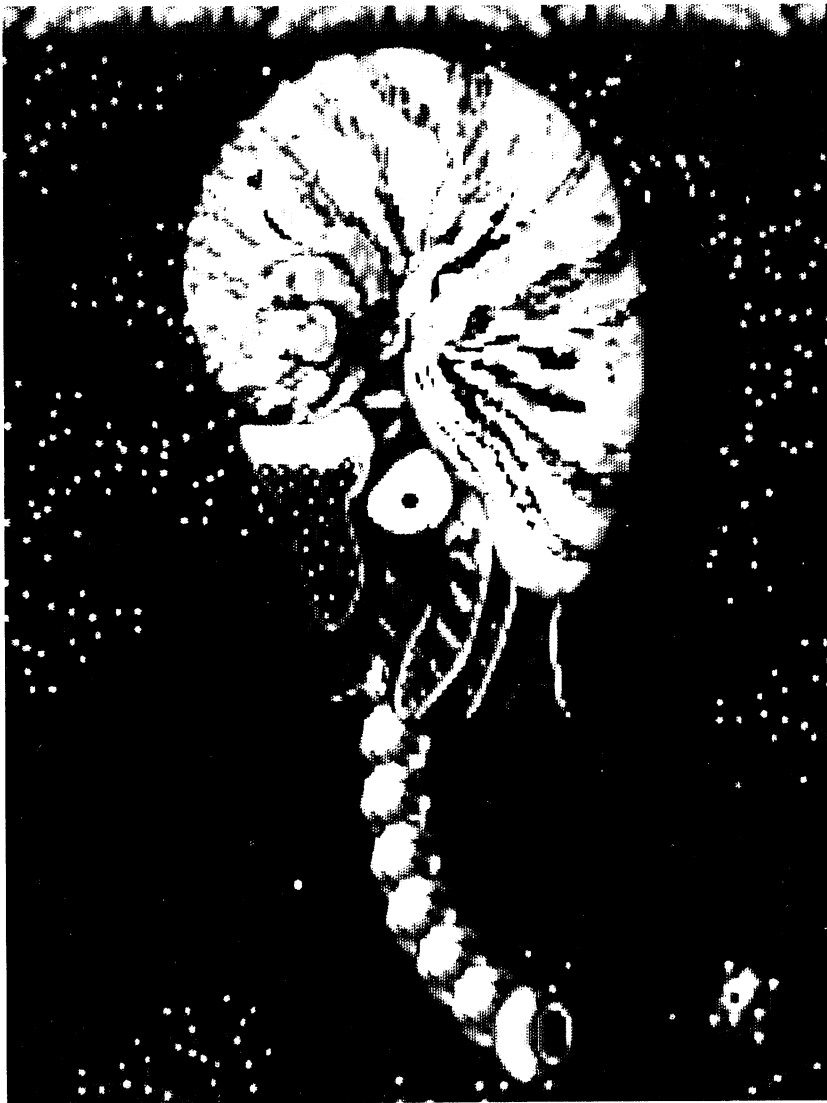


## JELLYFISH ジェリーフィッシュ

心臓が脈打ち、楽しみながら画面を回る。宇宙船と絶対衝突しないように早く殺したほうがいい。

## THE NAUTILUSFISH ノーチラスフィッシュ

この甲殻類動物の探っている手足などの付属器官に気をつけなさい（宇宙船のだいたいの方向に機雷を飛ばしてきます）。弱点を見つけて、このカルシウムでおおわれた生物が爆発してキャッシュのシャワーになるまでレーザーをその弱点にフルに打ち込みなさい。





# トラブルが起こったときは？

## 1. 起動のトラブル

### 画面が出ない・色がおかしい…

- 本体とディスプレイが接続されていますか？ 電源が入っていますか？
- デジタル/アナログ切替えスイッチ付きのディスプレイで、デジタル側に設定されていませんか？ ディスプレイのデジタル入力コネクタが本体のデジタル出力とつながっていないときは何も映りませんし、つながっているときは色がおかしくなります(パッケージ裏面の写真と色を比較してください)。また、ディスプレイケーブルが破損している可能性も考えられますので、他のソフトウェアも作動するかどうか確認してください。
- ディスクが正しくドライブにセットされていますか？
- PC-9801シリーズでは本体のディップスイッチが正しく設定されていますか？ 本製品は「拡張グラフィックモード」を使用していますので、お手持ちのハードウェアマニュアルを参照の上ディップスイッチを再設定してから、電源スイッチを入れ直してください。PC-9801シリーズ本体についてのご質問は、日本電気株式会社の方へお願いいたします。
- 周辺機器などのボード類が拡張スロットに入っていると、動作不良を起こす場合があります。あらかじめ、ボード類は抜いてからご使用ください。パッケージ裏面に記載されているシステム構成以外では動作は保障されません。
- まれにはありますが、ディスクドライブが積年の使用により不調になる場合があります。市販のクリーニングキットなどでディスクドライブを掃除してください。それでも、起動できないときは、弊社ユーザーサポートまでご連絡ください。

### 音が出ない…

- PC-9801シリーズでNEC純正のFM音源ボード(型番PC-9801-26K)以外の製品を使用していないませんか？
- FM音源ボードのボリュームが絞られていませんか？ また、ステレオやラジオカセットなどに外部出力させているときは、出力先の電源がONになっていますか？ピンコード類は接続されていますか？
- MIDI音源の接続はきちんとされていますか？

## 2. 操作系のトラブル

●キーボードはきちんと接続されていますか？ キーボードのケーブルは大丈夫でしょうか？ 他のソフトでテストしてみてください。まれにはありますが、キーボード自体が積年の使用で故障することがあります。どうしてもおかしい場合は弊社ユーザーサポート係までご連絡ください。

●本体の電源スイッチを押した後にキーボードを接続すると、動作不良を起こすことがあります。その他の周辺デバイスも同様です。また、純製品他機種や互換機のキーボードも絶対に接続しないでください。動作不良の原因になります。

## 3. ファイル関係のトラブル

### ディスクアクセスをしたが、なにも起こらない…

●まれにはありますが、ディスクドライブが積年の使用により不調になる場合があります。市販のクリーニングキットなどでディスクドライブを掃除してください。それでも、動作がおかしいときは、弊社ユーザーサポートまでご連絡ください。

●ディスクをアクセス中に抜いていませんか？ アクセス中にディスクを抜くとディスク内のデータを壊す原因になります。

お客様の責によるディスク内のプログラム及びデータの破壊については弊社では一切責任は負わないものとします。

# ユーザーサポートについて

## ユーザーサポート係に連絡する前に…

ユーザーサポートでは以下の質問にはお答えできませんので、ご了承ください。

- ゲーム内容（進行）についての詳細な質問
- プログラム内容や改造方法などの技術的な質問
- パソコンや周辺機器などのハードウェアに関する質問

※ 直接ハードウェアメーカーにお問い合わせください。

## 動作不良の原因について

コンピュータは非常にデリケートなものであるという知識をまず、お持ちいただきたいと思えます。小さな環境の変化などがソフトウェア・周辺機器などを含めて動作不良につながる可能性が非常に高いということです。

また、コンピュータ自体も生産年次などによりばらつきがある可能性もあり、その場合、最悪は動作不良が原因不明となることもございます。

状況が弊社で計りかねる場合は、お客様にハードウェアメーカーへのお問い合わせをお勧めする場合がございますので、あらかじめご了承ください。

## 修理および交換について

ディスクの不良など、修理、交換につきましては、保証書に記載された保障規定にもとづき、同梱されているサポートカードにできるだけ詳しい状況を明記されたうえ、フロッピーディスクだけではなく、製品のすべてと一っしょに弊社までお送りください。すみやかに調査したうえで、修理・交換させていただきます。

### ■ユーザーサポート係

〒107

東京都港区南青山1-1-1 EPIC・ソニーレコード ニューメディア部 (03)3475-5902

受付時間：午後1:00～午後6:00(土曜、日曜、祝日はお休みです)

※ 直接弊社においてになられてのご質問・修理・交換・購入のご依頼は固くお断わりいたします。

### スタッフ

プロデューサー：高橋祐二、猪原徹也  
ディレクター：高橋秀樹、佐藤浩一  
プログラマー：関川雅道(X68000)、柏原一仁(PC-9801)  
サブプログラマー：飯沼卓也  
グラフィック：松井清尚、大沢 武  
テストプレイヤー：佐藤宗徳  
ミュージック：野見祐二  
マニュアル翻訳：後藤美智子

### パッケージ

アート・ディレクション、デザイン：佐藤 徹  
撮 影：坂井公秋  
オブジェ制作：後藤敦史  
写植・版下制作：(有)ブライト社(椿 公夫)





Epic/Sony Records  
*A Division of Sony Music Entertainment Japan Inc.*

